

关于精卫神话之研究

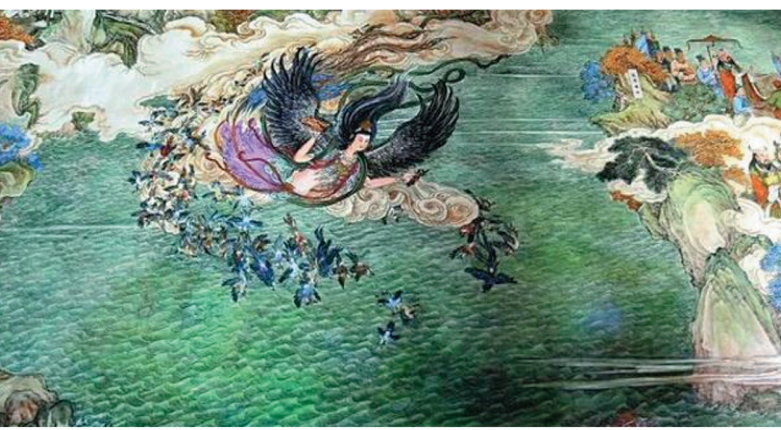
● 张庭祥

长子是炎帝桑梓，公元前2400多年前，神农炎帝尝百草、种五谷，教民稼穡，实现了人类由游牧文农耕文明重大转折。2018年，全国中部六省炎黄论坛在长子召开并发表公告，证实了炎帝的始祖。长子是精卫之乡，关于精卫填海故事广为流传。在中国可说是妇孺皆知，其精神为世人赞颂。

人们研究“精卫填海”神话主要注重精卫的自强不息、志不渝的精神，英勇顽强、锲而不舍的坚守。殊不知，金、元、明、清时，精卫神话传说的发源地，精卫人们作为雨神来信仰、崇拜的。

精卫被古人作为雨神来信仰崇拜

精卫填海故事最早出于《山海经》：“发鸠之山，其树多曰精卫，其鸣曰卫。是炎帝之少女，名曰女娃。女娃游于东溟而不返，故为精卫，常衔西山之木石，以堙于东溟水出焉，东流注于河”。



发鸠山主体位于长子县境内：“发鸠山，在长子县十里”，漳河由此发源。地下煤炭的丰富说明早期气候潮湿，不然不会有大量树木。在宋以前，发鸠山水域面积应该较大，因为只有如此才会形成漳河。晋代地理学家郦道元曾言：“潞川……所有巨浪长湍唯漳水耳”。盖匡朝因此建议朝廷将其添加至四渎之后，以漳水入海。由此推断，精卫填海的传说可能源自于当水患，反映了人类摆脱洪涝灾害的渴望，而所填之则是漳河或其它大面积的水域。

自宋代开始，气候发生变化，旱灾成为民众生产的巨大威胁。宋政和元年，长子“自春复夏不雨，秋旱，秋种未播，人心惶惶，惧成饥歉”。元大德“夏五月，亢极不雨，苗则稿矣，秋种不下”。自清，发鸠山、漳河一带旱灾在25次上下。灾害后其严重：“正德七年大旱，禾苗尽枯……乾隆二年三月不雨，漳水几绝……光绪三年自春至秋”。这肯定不是旱灾的全部，较轻的灾害应该比所述之更多。

清·康熙《长子县志·艺文志》记载，明嘉靖年间时子知县王密撰写的《灵湫谢雨文》中写道，维嘉靖岁次己丑三月丙申朔越十八日癸丑，长子县知县等，敢昭告于灵湫之神曰，自天一涵水，于山下盈科而进，放乎东海，固地灵灵奇，而实神道无疆。迩来亢旱，来降告急，固有司不职之责之致，伏望阴阳协和，山泽通气，云行雨施，用苏万物，乃民，是真神异也。假使止于细长而不能大溥，或而不能上腾，是有源之行潦也，而何以异于哉！圣女，俗传派衍炎皇，祀主灵湫。窃谓父子一体也，当善也。先皇教民耕稼，以奉天心，用赞化育，万世久矣。兹者旱魃，无将若父之苗稿矣，尚希薄勺水民石，因干父盍续续续，而谓仙闻无境外之志。东石补天，聚灰止水，媪皇氏何等人也耶！谨具用申微忱，伏惟尚鉴！

王密撰写的《灵湫谢雨文》中写道，维嘉靖八年四月十九日，长子县知县王密等谨以牲醴庶馐，敢昭敬告于灵湫之神而曰：“惟子之命，于穆不已。”感而以。故汤之旱卒解于桑林之祷，而尧之水乃平于警时，惟春也亦然。先得无私之造化，早知有觉人之时春早，辄俯辄应。今者夏荒，复祷复应，且合境同，界邻有限，嗚呼！非神私我长子？惟神监于愚衷。伊始，体好生之不已，妙接济之有加，必使万宝告民是赖。体恤驩，弊病顿革。庶使愚顽有司，毋以淡群生，令广至德，以奉天心，加谓速来以叩求，故特修叙其神志云。

靖时县令王密《灵湫谢雨文》就记载：“于时春早辄俯辄应，今者夏荒复祷复应且阖境溥沾”。

精卫的效率极高。明万历时，官员来灵湫庙祈雨。从县内出发时，“烈日如焚，轻尘掩目”。刚到庙门前，则“片云黑于顶上”。人们刚刚祭拜完，“骤雨滂沱然至矣”。等队伍回到县里，“有云自西驰至”；“顷刻而合，大雨如注，三日方止”。在一些记载中，精卫是官民遍祀群神不果的最后选择。明洪武年间，长子大旱，“官民愁苦，举无聊赖，遍祷诸祠，一无应验”。县丞后来灵湫庙上香，“期三日，俄顷，云行雨施，如天瓢之霑焉”。

官方推动是信仰得以保存的主要因素

如前所述，宋、金、元、明、清时的地方官常去灵湫庙祈雨。在这几个朝代，祭灵湫列入国家祀典。如明代“以三月、七月十八日，有司致祭”。庙宇也不断得以重修。元皇庆年间，县令赵良离任时动员士绅重修庙宇：“俟众同心协力助翼其事。起于岁之夏初而毕



之季秋也，复饰正殿五楹……圣像绘塑金碧灿然”。此后，明洪武、永乐、嘉靖、万历、清顺治、康熙、道光时期及民国年间，长子县官府都有维修庙宇的举动。清·康熙《长子县志·艺文志》记载：宋政和年间任长子县令王大定撰写的《请赐灵湫庙额》：县之西四十里封境之内，有山曰发鸠，其麓有泉，漳水之源也。有神主之，庙貌甚古。岁时水旱，乡民祈禱，无不应验。政和元年，自春且夏不雨，夏苗尽枯，秋种未播，人心惶惶，惧成饥歉。臣大定躬率吏民，禱于祠下，未二日，雨润沾足，邻封接壤，有隔辙而土不濡湿者，神之灵异也。荷神之德，幸获有年之庆。县以其事上之大府，府以其事闻于漕台，考徵不诬，以其状奏焉。天子敕命“灵湫庙”，褒神利国惠民之功也。谨撰刻于石，庶几以传之永久。

清·光绪《长子县志·金石志》记载，宋政和二年，时任长子县主簿沈昇撰写的《敕赐灵湫庙额记》中写道，邑之西南，山名发鸠，浊漳之源，实出其下。庙有神女，世号泉神。而庙貌之设，古无碑碣，莫知建立之所始。前有泉矣，广才数尺。其流涓涓，大旱不竭，穷冬不涸，委曲东注，至邳遂为清漳。《周官·职方氏·河内》曰：“冀州其川漳”。先需谓“漳出长子”。比年以来，小有旱干，吏民祈禱，应若影响。盖神所在，不可致诘。苟有功于国，有惠及民，则宜载在祀典，庙食其地。而况神之灵异昭著，沛泽之施，能易凶为丰，岂曰小补之哉？褒崇典礼，何可少哉？果膺命，锡以封号，垂千万年，顾不伟与？政和肇元，岁在辛卯，自春至于四月不雨，夏苗不滋，秋种未木，民心嗷嗷，无所告诉，交走宗秩，蔑有感应。邑令惕然不遑守，访诸居民宜禱者，内外远近不谋同辞，咸以泉神为言。遂斋心服形，请水致禱，期以三日，应时滂霂，合境沾足，室家相庆。愿以其状上于府，请请庙号，以答灵赐。府方悯雨，闻县所请，寻遣府幕郭谕灵祠，禱祭如初。尸祝告云，油然云兴，至府而雨作。决日之回，再感应。府以其事上于漕台，旋蒙褒奏。既达宸听，天子加惠元元，明德恤祀。闻泉神之利溥有功于民，遂命春官核实，太常定议，秋八月丁酉敕赐“灵湫庙”为额。命下之日，县吏奔走涓辰致告，民庶欢呼歌舞于路。喜愜所欲，复以庙宇卑陋，欲因故而新之，邑令重于繁费而未许也。民请至于再三，义不可却，且曰：“字民之官，以承宣为己任，上以抵若天子之休命，下以合众人之公愿，乃其职也。”既荷神赐，遂从民欲，不烦鳩工，不劳众财，经营勿亟，不日而成。夫以神之昭应，孚佑一方者如彼，而民之报称允答于人者如此，固不以不于，而况泉神志云之异，前古不录，无以传于后世，故特修叙其神志云。

农历三月十八日开始灵湫庙会。抗日战争爆发后，官方祭祀消失，民间仍坚持举办庙会，直至1947年。

清·光绪《长子县志·金石志》记载，立于元延佑五年的《重修灵湫庙碑记》中写道，圣朝之有天下也，四海一家。车书万里，首颁恩诏以及于名山大川。古帝王忠臣烈士载在祀典者，岁行祀事焉。况山川之为神，其盛矣乎！爰自三代已降至于今，通都大邑，莫不各立祠庙而祀之。惟邑之西山名曰发鸠，衡漳源派而出焉。考其书传，具有明文。历代建庙独镇其上。其神之始末，有政和石刻存焉。独有合境之民，岁逢灾旱，陈以香火盛而而为祈祷者，弗可计数。惟神灵验如响。距城之北，巽台之右，其神行宫在焉。自金季丧乱以来，上栋下宇，风雨倾圮，什有二三。疏漏而孰能补？颓废而孰能葺？惟承事越公采是邑，敬谒神祠，对众而叹曰：“庙貌如是焉，能坐视其弊而不为乎？”遂有安怀坊王公辅等好事者数十人，谋谋全，允心协力，愿出家泉，会集鸠工。起于延祐庚午岁之夏初，落成于季秋也。盛矣乎！殿宇因敞以飞星，丹青有显其轮奂。乃至片瓦根椽无不完具。但神像而未完，众皆亦谦于心矣。创命塑工补饰妆奁三圣仪像。衣章灿烂，影施于五色，一堂胜事，赫然惟新。非前古之所有，独今日之无也。众共恳于为记，仆嘉其用心之笃，又处同里，义不克辞，姑摭其实以记其岁月云尔。遂作铭诗曰：“灵湫水仙成圣与，苗裔联芳亦帝女。坐镇名山为发鸠，建庙崢嶸神所主。导源灵源直下流，司以波涛惟水府。德护中邦九有山，沛泽沾濡及下土。世掌风雷大振威，吹嘘万类足恩普。难弟难兄协力为，出众家泉拜日光。经之营之不日成，尚赖昔旧纪年举。金碧辉煌耀日月，水藻各纹龙凤舞。神之灵兮析而风，神之验兮禱而雨。刻石赞扬无不然，远振清风千万古。”

明·嘉靖九年立于房头村灵湫庙的《重修灵湫庙记》：尝谓神者，神也。所以神其神也，神者神于神。所以神其神者，在于人也。神非自神其神，有功于民，自足以神其神也。人非能神其神；而诚以格神来神之明，斯所以神其神也。长子之西，有泉曰灵湫，出自发鸠山之下，其详不可得而闻也。且以近而考之，可以验其神也。其水澄而清，是其神之有洁也；其源悠而久，是其神之不息也；其流道而急，是其神之正直也。泻于豁口，潏潏有声，归宿东溟，混混不竭，膏泽于天，浸洩殊方。其神为何如也？嗚呼神矣！非主之者神其神。而何以神其神哉？主之者炎皇之三子，而莅于是也。昔者炎皇，教民稼穡，乃粒蒸民，神其神于有肇；而三圣统灵源，又灌溉乎斯民。在炎皇，可谓克允厥后；在三圣，可谓善继其志于有永也，善述其事于有续也。神其神于无穷也。斯民神之，不其然乎？神之仁于民，人之神于神，在神之神，斯民固受其福矣。而人非神，神亦焉有不顾哉！苟神非人，固不能福于人。人非神，何能神于神哉！神者，幽也；人者，明也。神能神者，自幽而达于明；人能神，自明而达于幽。神固神也，人亦神也。神能阴焉于人，诚也；人能感格于神，亦诚也。幽明皆以诚敬相与，幽明虽有异，而诚则无异也。抑不知神之为神，人之为神也。神也？人也？吾不得而知也。是神者人也，人者神也，幽者明也，明者幽也。故曰：神人无间也，幽明无二理。人能神不在己之神，而欲求于神之神，神若我顾者，未之有也。是在我既无其神在，神何能神其在我哉！非惟神不我顾，且又阴鸷于诚者，而殃于不诚也。夫诚能格神，不诚则不能格神，诚则神至，不诚则神不至。又曰：神而明之，存乎其人。嗟夫！灵湫出自发鸠山，三圣祀守灵湫。天之曠旱，民之灾情，有禱辄应，是神在于人，人格于神也。即此而观，人能神神也，神即神人也。嗚呼！宁使人神在神之神，勿使神不神在人神之神也。欲神之神，其尚求诸己乎？庙之基址仍旧，特岁久黯然而已。今焕然一新。草木争辉，水山映色。庙前增以莲塘数亩，伟然一壮观也。诚足以妥神于冥冥也。事将竣，予以有闻焉，故以神神人之事，以告之其人。人神之记以终之。”

精卫神水今仍造福于人们

从发鸠山灵湫庙流出的神水，世世代代作为浊漳源而源源不断东流入海。新中国成立后，1958年春，长子县党政领导根据群众的要求，组织了民工七千余人、县乡干部四十余人，于四月中旬开始动工修建中村水库，经过六十多天的苦战，于六月中旬已胜利竣工，按质按量完成了拦河坝、溢洪道、水电站、涵洞、卧管、竖井、渡槽等八个较大的建筑物。中村水库建成，沿岸十余万亩土地变为水田，永远摆脱了旱涝灾害的威胁。并可种稻、养鱼、养鸡和发电，群众千年来理想变成了现实，被称为千古未有的奇迹。漳河两岸群众唱出了“洪流制服天恩，绿水浇灌千顷田，五谷丰登粮如山，不要龙王不靠天，耳听西河风光好，如今全靠李江南”。

里，蓄积量3381万立方米，是长子县重要水源。长子县主要的备用水源之一。就从人们在实际生活中对人们的受益而言，精卫也是人们心目中真“神”。

精卫信仰难以壮大的原因

除了漳水源头的灵湫庙，发鸠山一带精卫庙有以下几处：一是精卫坟，在发鸠山上，已残破。二治县东下郝村的灵湫圣母庙。这是灵湫庙的分支。建立的原因是村内有一道泉水，猛烈而味甘。染然饮水辄愈，识者以为是泉也，与发鸠山号漳源者异。夫漳源有神，灵湫圣母也。村人于是特书尊号“木主”。不过，精卫信仰基本未能走出发鸠山和长治的范围。这和其填海故事影响的广泛性不成正比。认为，原因至少应该有三个。

首先，精卫作为雨神并不能在诸多雨神中占优势。如上所述，宋以后，晋东南地区干旱成为威胁生产、生活的主要威胁。于是，官民关注的焦点是雨的功能，填海只是被作为其成神的一个步骤。精卫就只能以雨神的身份接受官民祭祀。诚然，以后，也偶有水灾为患，但毕竟没有成为主流。这于精卫信仰的发展。因为就全国范围而言，雨神的性很强，具有排他性。即使同在上党，也有龙王、玉皇、护国灵王、炎帝、成汤、乐氏二仙等诸多神，精卫在众多的雨神中扩大自己的影响。

其次，士人对精卫的关注点在于填海引起的共鸣而并未将其作为神祇崇拜。士人观点对民间的影响巨大。除了本地人土，这一群体极力将精卫神祇，更遑论将其看作雨神。在他们眼中，如何看待填海的价值才更有意义。于是，将精卫作为悲壮不屈的象征者有之，如陶渊明《读山海经》言：“精卫木，将以填渤海。刑天戮幽，猛志固常在”；将其努力奋斗的象征者有之，如韩愈《学诸进士作精卫填海》言：“人皆讥功者，我独赏专精”；同情其悲遇，认为填海徒劳无功者有之，如岑参《精卫》感叹：“积微有志，力微难成。西山木石尽，巨壑何时平。但无论哪种看法，都未将精卫作为神祇来看待，更崇拜，既然如此，又如何期望他们推动精卫信仰呢？”

再次，将精卫作为海神信仰的地区，其功能亦压了其神祇的压制。由于同大海产生联系，精卫同样，成为海神。海南省海口市龙桥镇三角园村有座始建年代不详的精卫娘娘庙。村民将农历四月二日定为精卫的诞辰，每年这一天都进行祭祀以海平安，渔业丰收。天津火车站屋顶也曾有精卫填海图。不过，在沿海，信仰的影响力更大。因为功能重合，精卫的信仰自然也难以发展。这几个因素导致了这种现象的出现：精卫填海故事在中国流传广而而作为雨神的精卫却在海外有人知。

综上所述，我们可以得出如下结论：信仰来源重要，需要则由环境决定。由于气候变化，精卫的填海异变为降雨。不过，在全国范围内，士人中流传仅是其填海故事。于是，除却发鸠山外，精卫的信仰并未得到认同。这使得虽然其填海故事尽人皆知，在故事发源地，精卫自来以来却一直被作为雨神崇拜，同时，这一信仰在其它地区却未出现。但是，随着时代的变迁，当代人们对精卫作为雨神的历史现象知之甚少，或者是基本不知。

全方位多角度打造精卫神话

长子，是中国神话之乡，是避暑康养胜境，是文物古建筑博物馆，是华夏文明的重要发祥地，是古县、神话之乡，无崩之城、宜居长子。县委、县政府出台了《长子县文旅康养融合发展先行先试“15865”计划》等政策文件，坚持以文促旅、以旅促文，重点开展了三项工作推动文物和旅游的深度融合。先依托文物大县优势，整合以国保省保史迹为核心物资源，叫响“品长子文化、读千百年史”特色文化品牌。其次打造神话长子品牌，积极打造神话文化教育基地，助力“中国神话之乡”创建。再次塑造“长子”品牌，挖掘神话文化，打造神话之乡，构建文化业态，推动神话文化生产链条不断完善丰富，其它神话文化、国保文物、古迹遗址活起来，用神话文化引爆县域经济。

我们在打造“中国神话之乡”的浩大工程中，研究人员和热心于此的传统文化爱好者应着力查清今所存资料、典籍，实地考察文物故地，经过大量艰苦的调查研究，去伪存真，全方位、多角度研究精卫神话，使精卫研究更全面、更丰满，更有神秘魅力地展现在世人面前。